

## Escavación arqueolóxica en área da parcela 4 da Unidade de actuación I-06, Rosalía de Castro nº 2, Vigo

MARIO CÉSAR VILA

Entre o 21 de xullo e o 19 de setembro de 2008 realizáronse traballos de control arqueolóxico e de escavación en área dentro da superficie ocupada pola parcela 4 da Unidade de Actuación I-06 de Rosalía de Castro 2 de Vigo, presentando unha superficie de 633 m<sup>2</sup> con forma rectangular en planta, orientada en dirección SW-NE.

O traballos permitiron documentar parte dos restos correspondentes á instalación industrial salineira de época altoimperial.

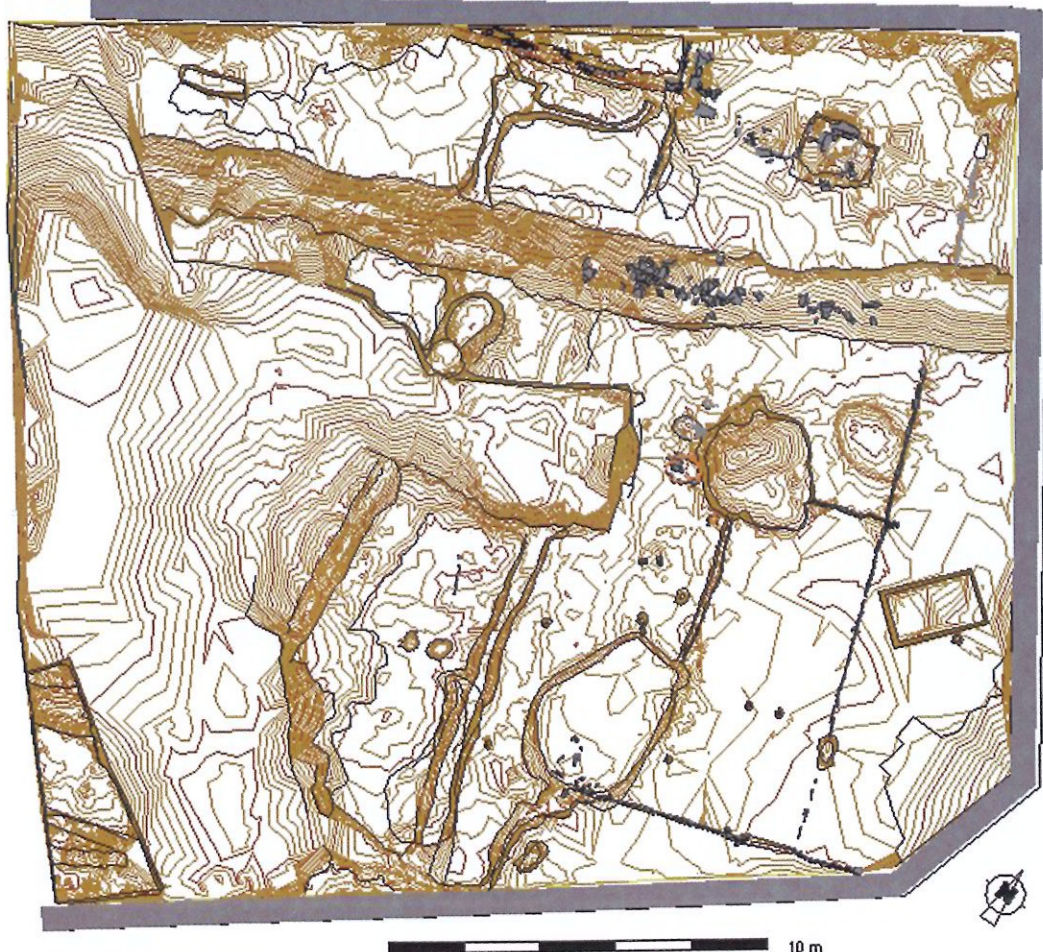
Baixo os niveis de salina detectouse a presenza de depósitos alternos de duna e de marisma. Os estratos de area, con variabilidade de carga orgánica, corresponderían a niveis de progresión de duna, mentres que os depósitos con abundante presenza de limos interpretáronse como niveis de marisma.

Os estratos de orixe natural, situados directamente baixo os pavimentos das salinas, presentaban as súas superficies horizontalizadas.

Localizáronse de xeito parcial ata un total de doce tanques de cristalización, conformando espazos cuadrangulares separados por laxes de xisto e de granito fincadas.

Tamén foron documentados restos de estruturas lineais constituídas por paredes paralelas de laxes de xisto e granito fincadas, delimitando algúns laterais de tanques das salinas. Acaroados a estas estruturas construíronse os pavimentos das salinas de cristalización, a base dun aglomerado de gravas e arxila, así como dunha cubeta de planta cuadrangular delimitada por laxes inclinadas nas paredes.

De xeito preliminar, as salinas adscribíronse á época altoimperial, fixándose a súa construción a partir do século



Microtopografía da planta das salinas romanas

I d. C. e perdurando ata o seu abandono, que se produciría durante o século III d. C.<sup>1</sup> Así mesmo, escavouse de novo unha parte da superficie documentada na zona N e E da parcela<sup>2</sup>.

De época baixoimperial e tardorromana localizáronse estruturas correspondentes a un establecemento, polo momento de carácter indeterminado, así como canles e foxos, algúns deles relacionables coa canalización e contención de augas. Destacou a presenza dun muro fabricado en cachotería de granito principalmente do que se conservaron restos cunhas dimensións de 15 m de lonxitude e 95 cm de ancho, cunha orientación SE-NW. Tamén foron exhumados os restos dunha pequena estrutura de combustión de planta oval escavada sobre os pavimentos da salina. De xeito xeral, podería situarse o seu abano cronolóxico entre os séculos III e VI/VII d. C.

Os niveis tardorromanos aparecían selados por un nivel areoso de formación natural. Sobre este asentábanse os restos dunha canle construída en cachotería de granito e varios elementos interfaciais (gabias e foxos) que se poden adscribir á Época Moderna ou Contemporánea.

Selando este nivel, localizouse un recheo construtivo relacionado coas edificacións da industria de Conservas Alonso, aínda que non foron detectados restos de estruturas relacionados dentro da parcela.

Os materiais recuperados son encadrables en xeral en época baixo e tardorromana, asociados aos depósitos orixinalados tras o abandono da salina. Foron recollidos materiais cerámicos de época romana (TSH, TSHT, TSA-D, TSFT, cerámica común, ánfora) así como material latericio de construción, vidro, metal e líticos entre outros. Nos niveis supe-



Vista ortogonal do ámbito

riores que cubrían o xacemento recolléronse restos materiais correspondentes á época baixomedieval (cerámica común gris), moderna (cerámica común, cerámica catalá, esmaltada, vidrada, anforiñas) e contemporánea (cerámica popular de Buño e louza). □

#### NOTAS

<sup>1</sup> Currás Refojos, B. «Aportación al conocimiento de la industria de salazón en las Rías Baixas Gallegas», Actas del Congreso Internacional CETARIAE. Salsas y salazones de pescado en Occidente durante la Antigüedad, Universidade de Cádiz, B.A.R. int. ser., Oxford, p. 138, 2007.

<sup>2</sup> Iglesias Darriba, M. J. Informe de Valoración Fase II. Evaluación Patrimonial de la Unidad de Actuación I-06 Rosalía de Castro-II. Vigo (Pontevedra). 2007.